

# Konfiguracja czytnika Tacho2Safe



Do konfiguracji Tacho2Safe potrzebna jest dowolna karta kierowcy lub firmowa.

Umieść kartę w czytniku chipem do góry jak na zdjęciu obok. Na wyświetlaczu pojawi się zestaw ikon reprezentujących poszczególne funkcje. Każdej funkcji przypisany jest kolejny klawisz menu od F1 do F4.



Funkcje menu:

- F1 - menu ustawień zakresu i okresu pobierania danych z tachografu
- F2 - menu ustawień daty i czasu
- F3 - menu ustawień formatu zapisu pliku oraz ostrzeżeń
- F4 - menu wyboru języka



## F1 - ustawienia zakresu i okresu pobierania danych z tachografu

Aby wybrać, które dane mają zostać pobrane z tachografu oraz z jakiego okresu, naciskamy klawisz F1:

**Aktywności - Zdarzenia i błędy - Szczegóły prędkości - Dane techniczne - Dane z karty**



Pomiędzy wyborami przechodzimy strzałkami w lewo (F2) lub prawo (F3). Klawisz F1 zaznacza/odznacza zestaw danych do pobrania. Akceptacji wyboru dokonuje się klawiszem F4 (v) przechodząc do wyboru okresu.

Wybieramy okres z jakiego będą pobrane dane:

**Liczba dni - Okres - Ostatni odczyt - Wszystko**



- Liczba dni** - wybieramy z jakiej liczby dni wstecz zostaną pobrane dane.
- Okres** - wybieramy okres, podając datę początkową i końcową, z jakiego będą pobrane dane
- Ostatni odczyt** - dane zostaną pobrane od daty ostatniego odczytu
- Wszystko** - zostaną pobrane dane z maksymalnego okresu

Pomiędzy wyborami przechodzimy strzałkami w lewo (F2) lub prawo (F3). Akceptacji wyboru dokonuje się klawiszem F4 (v).

**UWAGA:**

Wybór okresu dla jakiegokolwiek zestawu danych powoduje ustawienie okresu dla wszystkich pobieranych danych.

W dowolnym momencie możemy sprawdzić jak ustawiony jest Tacho2Safe. W tym celu należy włożyć kartę jak opisano powyżej i po pojawieniu się ekranu wyboru nacisnąć i przytrzymać klawisz F1.

Na wyświetlaczu będą przewijane informacje o wybranym zakresie i okresie odczytu danych.



- ACT** – aktywności
- EF** – zdarzenia i błędy
- DS** – szczegóły prędkości
- TD** – dane techniczne
- CD** – dane z karty



## F2 - ustawienia daty i czasu

Aby ustawić prawidłową datę i czas w Tacho2Safe należy nacisnąć klawisz F2.

Strzałka w prawo (F1) zmienia pole edycji daty i godziny, (F2 "-") - zmniejsza wartość, (F3 "+") - zwiększa wartość. Akceptacji daty i godziny dokonuje się klawiszem F4 (v).



## F3 - ustawienie formatu zapisu pliku i ostrzeżeń

**Format pliku** - Tacho2Safe oferuje możliwość zapisu pliku w dowolnym formacie. Predefiniowane formaty można ustawić wybierając na ekranie głównym F3. Wybór formatu: "Własny" ustawia zapis pliku w formacie .ESM, wybór formatu: "polski" ustawia zapis plików w formacie - .DDD.



**Ostrzeżenia odczytu** - W przypadku akceptacji, Tacho2Safe przypomina o zbliżającym się terminie poboru danych z pojazdu lub karty (5 dni przed terminem 28 dni dla karty i 90 dni dla pojazdu).



**Ostrzeżenia karty** - W przypadku akceptacji, Tacho2Safe przypomina o upływającym terminie ważności karty kierowcy (na 90 dni przed terminem ważności).



**Dźwięki** - W przypadku akceptacji, Tacho2Safe włącza sygnał dźwiękowy przy naciśnięciu klawiszy.



Pomiędzy wyborami przechodzimy strzałkami w lewo (F2) lub prawo (F3).

Klawisz F1 włącza/wyłącza wybraną funkcję (format). Akceptacji wyboru dokonuje się klawiszem F4 (v).



## F4 - ustawienia języka

Tacho2Safe umożliwia obsługę w wielu językach. Aby wybrać język należy nacisnąć klawisz F4 na ekranie głównym a następnie za pomocą strzałek wybrać odpowiedni język i zaakceptować wybór klawiszem F4(v)

Dostępne języki: BA, BG, DE, DK, EN, ES, FI, FR, HU, HR, NL, PL, PT, RO, RS, SE, SK, SL, TR

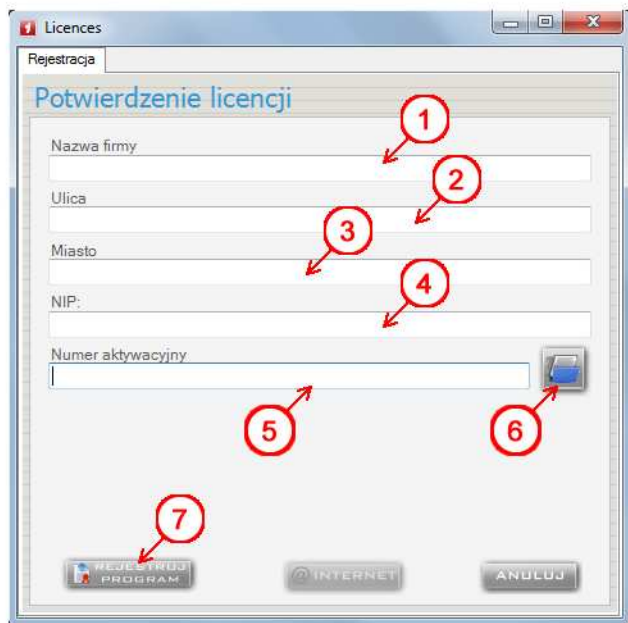
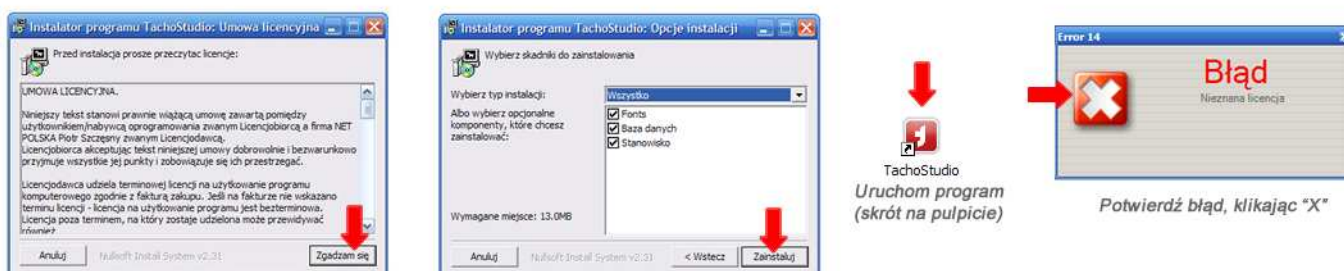
# Instalacja programu TachoStudio®

Podłącz czytnik do komputera za pośrednictwem dołączonego kabla USB i zaczekaj aż zostaną zainstalowane sterowniki urządzenia.



Przejdź do katalogu Tacho2Safe i uruchom skrót "Pobierz program".  
Zapisz i rozpakuj program - "InstallTachoStudio.zip" a następnie uruchom instalator "InstallTachoStudio.exe".

Jeśli otrzymałeś z urządzeniem płytę instalacyjną z programem TachoStudio, pomiń powyższe kroki. Włóż płytę do napędu, instalacja rozpocznie się automatycznie.  
Postępuj zgodnie ze wskazówkami instalatora. Program zainstaluje się automatycznie.



Jeśli Twój komputer nie jest podłączony do internetu musisz skontaktować się z naszym serwisem celem przeprowadzenia ręcznej aktywacji programu. Serwis czynny jest od poniedziałku do piątku w godzinach 9-16, tel. 91 482 13 52

Jeśli Twój komputer jest podłączony do internetu wypełnij kolejno pola od 1 do 4.

Jeśli posiadasz numer aktywacyjny (otrzymałeś licencję papierową) wprowadź go w pole 5 a następnie naciśnij klawisz 7 "Rejestruj program". Zwróć uwagę aby nr NIP wpisać w pole 4 dokładnie w taki sam sposób jak na dostarczonej licencji.

Jeśli nie otrzymałeś licencji papierowej z numerem aktywacyjnym, twoja licencja zapisana jest na urządzeniu w formie pliku. Plik licencji jest jednorazowy, co oznacza, że po pierwszym użyciu nie będzie można ponownie z niego skorzystać.

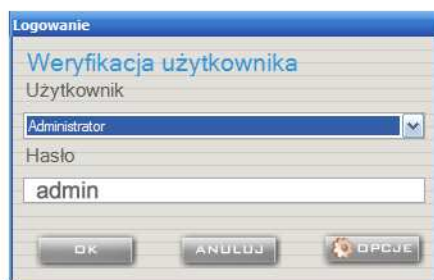
Przy przenoszeniu programu na inny komputer niezbędny jest numer aktywacyjny, który wyświetli się po rejestracji programu. Naciśnij ikonę nr 6 a następnie zaznacz plik licencji znajdujący się na urządzeniu i potwierdź.



Naciśnij klawisz 7 "Rejestruj program".

Po zakończeniu rejestracji programu otwarte zostanie okno logowania.

Hasło do programu : admin



Numer aktywacyjny (niezbędny do przeniesienia programu na inny komputer) dostępny jest w programie w menu "Pomoc" -> "O programie".

